
Atypiske ansættelser på det regionale arbejdsmarked

Opdateret med 2019-tal

DANSKE
REGIONER



Forhandlings
fællesskabet

Indhold

Indledning.....	3
Kort om tabellerne	4
1. Beskæftigelsesmønstre	5
2.1. Beskæftigelsesmønstre i den regionale sektor	5
2. Deltidsbeskæftigelse	6
2.1. Deltidsbeskæftigelse fordelt på regionerne	6
2.2. Beskæftigelsesgrader	6
2.3. Udvikling i beskæftigelsesgraden for deltidsbeskæftigede fra 2007-2016	7
2.4. Omfang og udvikling i deltidsbeskæftigelser med lav ugentlig beskæftigelsesgrad.....	8
2.5. Udbetalt merarbejde for deltidsansatte	9
2.6. Deltidsbeskæftigelse fordelt på køn.....	11
2.7. Deltidsbeskæftigede fordelt på alder.....	12

Indledning

Danske Regioner og Forhandlingsfællesskabet er i forbindelse med den fælles indsats: *Bedre mulighed for fuldtid* blevet enige om at opdatere rapporten *Atypiske ansættelser på det regionale arbejdsmarked* fra 2016 med data fra perioden 2017-2019.

Danske Regioner og Forhandlingsfællesskabet søger, med udgangspunkt i statistikudtræk fra Kommunernes og Regionernes Løndatakontor (KRL), at belyse omfanget og udbredelsen af deltidsansættelser, herunder særligt deltidsansættelser med få timer om ugen

Rapportens hovedformål er at beskrive, hvad KRL-data viser om omfang og udviklingen af deltidsansættelser på det regionale område. Rapporten indeholder ikke fortolkninger eller bud på, hvorfor bestemte udviklingstendenser ser ud, som de gør. I de tilfælde, hvor Danske Regioner og Forhandlingsfællesskabet har kendskab til forklaringsfaktorer, som kan have betydning for bestemte udviklingstendenser, vil dette dog blive bemærket.

I rapporten er der primært fokus på gennemsnitstal for regionerne under et. Gennemsnitstallene kan dække over store forskelle mellem stillingsgrupperne ift. deltid, og herunder også deltidsjob med få timer om ugen.

I delrapporten opnås der viden om bl.a. følgende forhold:

Deltid:

- Udbredelsen af deltidsansættelser, herunder forskelle mellem faggrupper og regioner
- Udvikling i den gennemsnitlige beskæftigelsesgrad for deltidsansatte
- Udbredelsen og udviklingen i små deltidsjob
- Anvendelse af udbetalt merarbejde for deltidsansatte
- Køns- og aldersfordeling for deltidsansatte

God læselyst

Danske Regioner og Forhandlingsfællesskabet

Kort om tabellerne

Denne 1. delrapport indeholder en lang række figurer over omfang og udvikling i forskellige ansættelsestyper. For figurer og tabeller gælder følgende:

- Figurerne er baseret på data fra Kommunernes og Regionernes Løndatakontor (KRL). Alle tabeller, som ligger til grund for figurerne er vedlagt som bilag.
- Tabeller og figurer vedrørende omfanget af deltidsansættelse er baseret på data fra 2019.
- Tabeller og figurer vedrørende udviklingen i deltidsansættelse er baseret på data fra 2007 til 2019.
- Der fokuseres primært på antal 'ansættelsesforhold' i tabellerne. En person, som i løbet af en periode har flere ansættelsesforhold/skifter job, vil således kunne optræde flere gange i samme tabel.
- Deltidsbeskæftigelse defineres som fastansættelser med en beskæftigelsesgrad, som er lavere end 37 timer om ugen¹.
- En timelønnet er en medarbejder, som er ansat til under 1 måneds beskæftigelse².
- Alle tabeller er eksklusive fleksjob, ekstraordinært ansatte og elever.

¹ Deltidsansatte defineres således som månedslønnede. Det skal i forlængelse heraf bemærkes, at der kan være overlap mellem de forskellige ansættelsestyper. Fx kan en deltidsansat også være ansat i en tidsbegrænset stilling, være vikar samt ansat uden helårsbeskæftigelse.

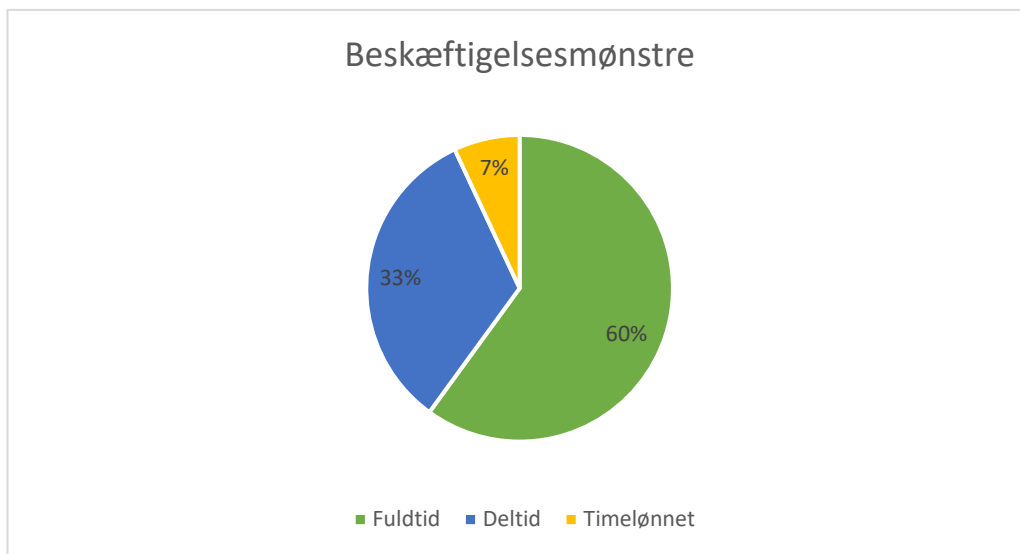
² For de timelønnede gælder ligeledes, at der kan være overlap til andre ansættelsestyper. En timelønnet er således også en tidsbegrænset ansat og vil desuden kunne være ansat som vikar. I de fleste overenskomster er der fastlagt særlige vilkår for timelønnede.

1. Beskæftigelsesmønstre

Kapitlet beskriver de overordnede beskæftigelsesmønstre i den regionale sektor, herunder antal og andel af fuldtidsbeskæftigede, deltidsbeskæftigede og timelønnede ansættelsesforhold. For et mere detaljeret overblik over beskæftigelsesmønstrene henvises til tabel 1 i vedlagt bilag, hvor beskæftigelsesmønstrene er fordelt på alle overenskomster og stillingsgrupper.

1.1. Beskæftigelsesmønstre i den regionale sektor

Nedenstående figur viser fordelingen af hhv. fuldtids- og deltidsbeskæftigede samt timelønnede i den regionale sektor.



Figur 1.1. Beskæftigelsesmønstre i den regionale sektor, Ansættelsesforhold, 2019

Kilde: KRL – Kommunerne og Regionernes Løndatakontor. Se data som ligger til grund for figuren i tabel 1 i vedlagte bilag

I 2019 var der i alt 134.738 personer ansat i den regionale sektor. 80.869 af disse var fuldtidsstillinger, hvilket svarer til 60 pct. af de samlede ansættelsesforhold. Derudover var 44.487 deltidsstillinger med en beskæftigelsesgrad på mindre end 37 timer om ugen, hvilket svarer til 33 pct. af de samlede ansættelsesforhold. De sidste 9.382 ansættelsesforhold var timelønnede, svarende til ca. 7 pct. Dette overordnede billede dækker over betydelig variation mellem stillingsgrupperne, hvilket kan ses i tabel 1 i vedlagte bilag.

2. Deltidsbeskæftigelse

Kapitlet omhandler deltidsbeskæftigelse i regionerne, herunder andelen af deltidsbeskæftigede fordelt på regioner, deltidsansattes beskæftigelsesgrader, deltidsbeskæftigelser med få timer om ugen, deltidsbeskæftigedes udbetalte merarbejdstimer, samt køns- og aldersfordeling blandt de deltidsansatte.

2.1. Deltidsbeskæftigelse fordelt på regionerne

I dette afsnit belyses omfanget af deltidsbeskæftigede i hver af de fem regioner. Nedenstående tabel viser andelen af deltidsbeskæftigede i forhold til månedslønnede i alt fordelt på regioner i 2019.

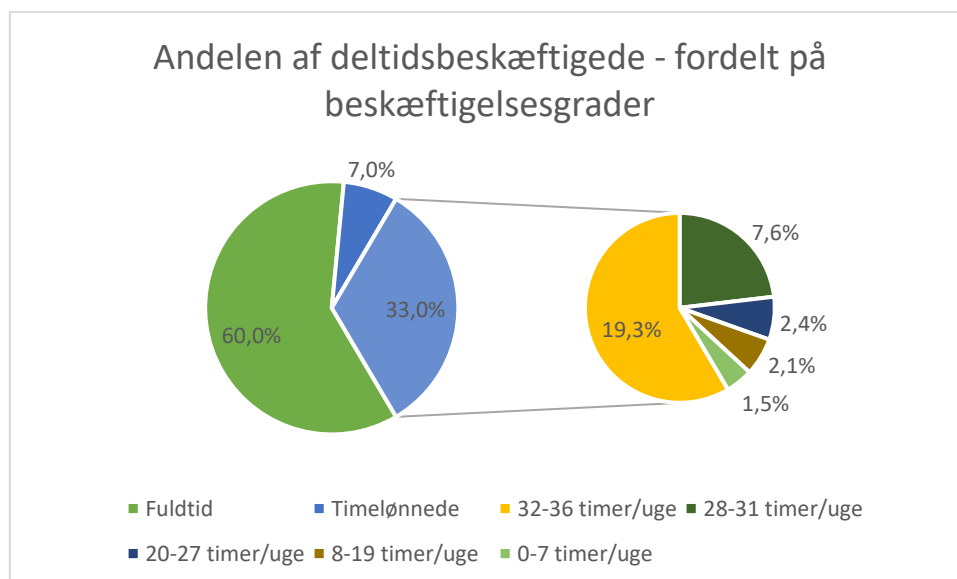
Region	Andel deltidsbeskæftigede af månedslønnede i alt
Ialt	36,7%
Region Nordjylland	31,1%
Region Midtjylland	37,1%
Region Syddanmark	39,2%
Region Hovedstaden	35,5%
Region Sjælland	38,9%

Tabel 2.1. Andelen af deltidsbeskæftigede – fordelt på region

Kilde: KRL – Kommune og Regionernes Løndatakontor. Se data som ligger til grund for figuren i tabel 8 i vedlagte bilag.

2.2. Beskæftigelsesgrader

I figur 2.2. ses fordelingen i 2019 af ansættelsesforhold med en deltidsbeskæftigelsesgrad på hhv. 32-36 -, 28-31 -, 20-27 -, 8-19 - og 0-7 timer om ugen.



Figur 2.2. Andelen af deltidsbeskæftigede – fordelt på beskæftigelsesgrader

Kilde: KRL – Kommune og Regionernes Løndatakontor. Se data som ligger til grund for figuren i tabel 1 i vedlagte bilag.

I ovenstående figur 2.2. fordeles de 33 pct. af regionale ansættelsesforhold - som er deltidsbeskæftigede – ud på intervaller efter beskæftigelsesgrad. Figuren viser, at:

- Deltidsbeskæftigede med 32-36 timer om ugen udgør 19,3 pct. af de regionale ansættelsesforhold.
- Deltidsbeskæftigede med 28-31 timer om ugen udgør 7,6 pct. af de regionale ansættelsesforhold.
- Deltidsbeskæftigede med 20-27 timer om ugen udgør 2,4 pct. af de regionale ansættelsesforhold.
- Deltidsbeskæftigede med 8-19 timer om ugen udgør 2,1 pct. af de regionale ansættelsesforhold.
- Deltidsbeskæftigede med 0-7 timer om ugen udgør 1,5 pct. af de regionale ansættelsesforhold.

Dette overblik over fordelingen af beskæftigelsesgrader dækker over betydelig variation mellem stillingsgrupperne. Tabel 6 i vedlagte bilag giver et overblik over andelen af deltidsbeskæftigede med 0-7 timer om ugen fordelt på stillingsgrupper.

2.3. Udvikling i beskæftigelsesgraden for deltidsbeskæftigede fra 2007-2019

I 2019 var den gennemsnitlige beskæftigelsesgrad for deltidsansatte på 29,4 timer om ugen. Dette er lavere end i 2007, hvor den var på 30,2 timer. Der er således tale om et fald på 0,8 timer svarende til 48 minutter om ugen. Figur 2.3 viser udviklingen i den gennemsnitlige beskæftigelsesgrad for deltidsansatte.

Gennemsnitlig beskæftigelsesgrad (timer om ugen) for deltidsansatte, 2007-2019	År	Timer om ugen
Regioner i alt	2007	30,2
	2008	30,2
	2009	30,4
	2010	30,3
	2011	30,3
	2012	30,5
	2013	30,5
	2014	30,2
	2015	29,6
	2016	29,6
	2017	29,6
	2018	29,4
	2019	29,4

Figur 2.3. Gennemsnitlig beskæftigelsesgrad (timer om ugen) for alle deltidsansatte i regionerne, 2007-2019

Kilde: KRL – Kommune og Regionernes Løndatakontor. Se data som ligger til grund for figuren i tabel 3 i vedlagte bilag.

Tabellen viser et fald i den gennemsnitlige beskæftigelsesgrad i 2018 og 2019 i forhold til de foregående år. Denne udviklingstendens skal ses i sammenhæng med afskaffelsen af 8-timers-reglen pr. september 2014,

som medførte, at medarbejdere, der var varigt ansat timelønnede, overgik til en månedslønnet deltidsbeskæftigelse med et lavt timeantal, hvilket trækker den gennemsnitlige beskæftigelsesgrad for deltidsbeskæftigede ned. Læs mere om effekten af afskaffelsen af 8-timers-reglen i afsnit 2.4. vedr. deltidsbeskæftigelser med lav beskæftigelsesgrad.

Derudover skal det bemærkes, at parterne i 2007 – som opfølgning på trepartsaftalen – indgik en aftale om deltidsansattes adgang til højere timetal. Baggrunden for aftalen var et ønske om at give deltidsansatte mulighed for at arbejde flere timer. Umiddelbart ser det ud fra ovenstående figur 2.3 alt andet lige ikke ud til, at aftalen har medført en udvikling i retning af øget arbejdstid. Den gennemsnitlige beskæftigelsesgrad for deltidsansatte er fra 2007 og frem stort set uændret indtil 2015. Samtidig skal det dog bemærkes, at den samlede andel af deltidsansatte ift. alle ansatte i perioden er faldet en smule. Fra 2007 til 2019 er andelen af deltidsansatte faldet fra 37,4 pct. til 33,0 pct. (se tabel 3 i vedlagte bilag).

2.4. Omfang og udvikling i deltidsbeskæftigelser med lav ugentlig beskæftigelsesgrad

Dette afsnit belyser omfanget af deltidsbeskæftigelser med en lav ugentlig beskæftigelsesgrad. Det drejer sig om deltidsbeskæftigede med henholdsvis 8-19 timer om ugen og 0-7 timer om ugen.

I 2019 var der 2.867 deltidsbeskæftigede med 8-19 timer om ugen ud af 134.738 ansættelsesforhold i alt i regionerne, hvilket svarer til 2,1 pct. jf. figur 2.2. Antallet af ”små” deltidsjob med 0-7 timer om ugen³ var 2.060 i 2019, hvilket også svarer til 1,5 pct. af alle ansættelsesforhold i regionerne. Der er dog stor forskel på udbredelsen mellem stillingsgrupper.

I tabellen herunder er fokus på udvalgte stillingsgrupper, hvor andelen af deltidsbeskæftigede med 0-7 timer om ugen i forhold til ansatte i alt er størst.

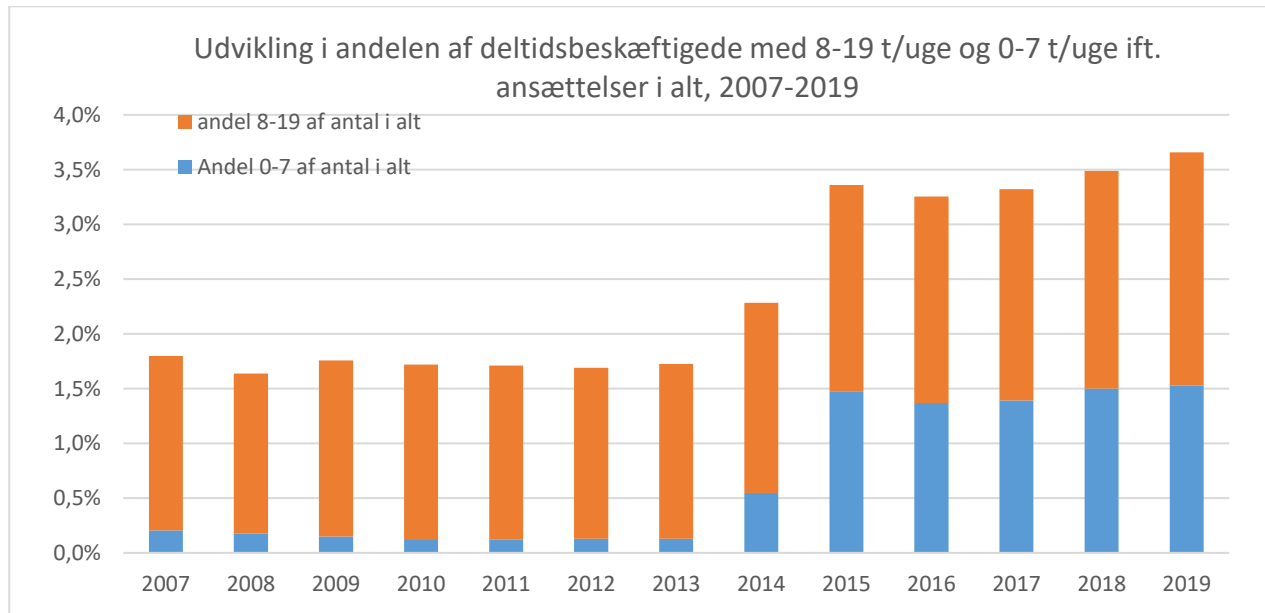
Overenskomstområde	Stilling	Antal i alt	Andel 0-7 af antal i alt
Regioner	i alt	134.738	1,5%
Administration og it mv., Regioner	Kontorassistenter	1.089	10,8%
Husassistenter, Regioner	Husassistenter	2.178	16,2%
Medicinstud. i underord. lægest.	Medicinstud. i underord. lægest.	492	38,4%
Rengøringsassistenter, Regioner	Rengøringsassistenter	2.112	13,8%
Servicemedarb./-ass. v. sygehuse	Servicemedarbejdere	287	12,9%
Syge- og sundhedspers., ikke ledende	Laboranter	859	20,7%

³ Teknisk bemærkning vedr. deltidsansatte registreret med 0 timer om måneden: Iflg. KRL er der i perioden fra 2010 til 2019 kun få individer (færre end 10) registreret årligt som månedslønnede med en beskæftigelsesgrad på 0 timer om måneden på det regionale område. Disse individer tælles med i gruppen af deltidsbeskæftigede med 0-7 timer om ugen i de måneder, hvor de har timer.

Tabel 2.4. Udvalgte stillingsgrupper med størst andel deltidsbeskæftigede med 0-7 timer om ugen, og samtidig min. 100 ansættelser i alt.

Kilde: KRL – Kommune og Regionernes Løndatakontor. Se data som ligger til grund for figuren i tabel 6 i vedlagte bilag.
Note: tabellen er sorteret efter overenskomstområde.

Figuren 2.4 herunder viser andelen af deltidsbeskæftigelse med hhv. 8-19 og 0-7 timer om ugen fra 2007 til 2019.



Figur 2.4. Udvikling i andelen af deltidsbeskæftigede med 8-19 t/uge og 0-7 t/uge i forhold til ansættelser i alt, 2007-2019. Søjleens samlede højde viser, hvor stor en andel deltidsbeskæftigede med 0-19 timer udgør af ansættelser i alt. Farveinddelingen af hver enkelt søjle indikerer, hvor stor en andel af deltidsbeskæftigede med hhv. 8-19 timer om ugen og 0-7 timer om ugen udgør.

Kilde: KRL – Kommune og Regionernes Løndatakontor. Se data som ligger til grund for figuren i tabel 6 i vedlagte bilag.

Ovenstående figur illustrerer umiddelbart to tendenser. For det første er andelen af deltidsbeskæftigede med 8-19 timer om ugen forholdsvis stabil i perioden. For det andet stiger andelen af de ”små” deltidsbeskæftigede med 0-7 timer om ugen primært fra 2013 (0,1 pct.) til 2014 (0,5 pct.) og fra 2014 (0,5 pct.) til 2019 (1,5 pct.) af ansættelser i alt.

Udviklingen i deltidsbeskæftigelse med 0-7 timer om ugen skal ses i sammenhæng med afskaffelsen af 8-timers reglen, som trådte i kraft i september 2014. Regelændringen medførte, at varigt ansatte timelønnede efter september 2014 blev månedslønnede. Det må forventes, at effekten af regelændringen er slået fuldt igennem i løbet af 2015.

2.5. Udbetalt merarbejde for deltidsansatte

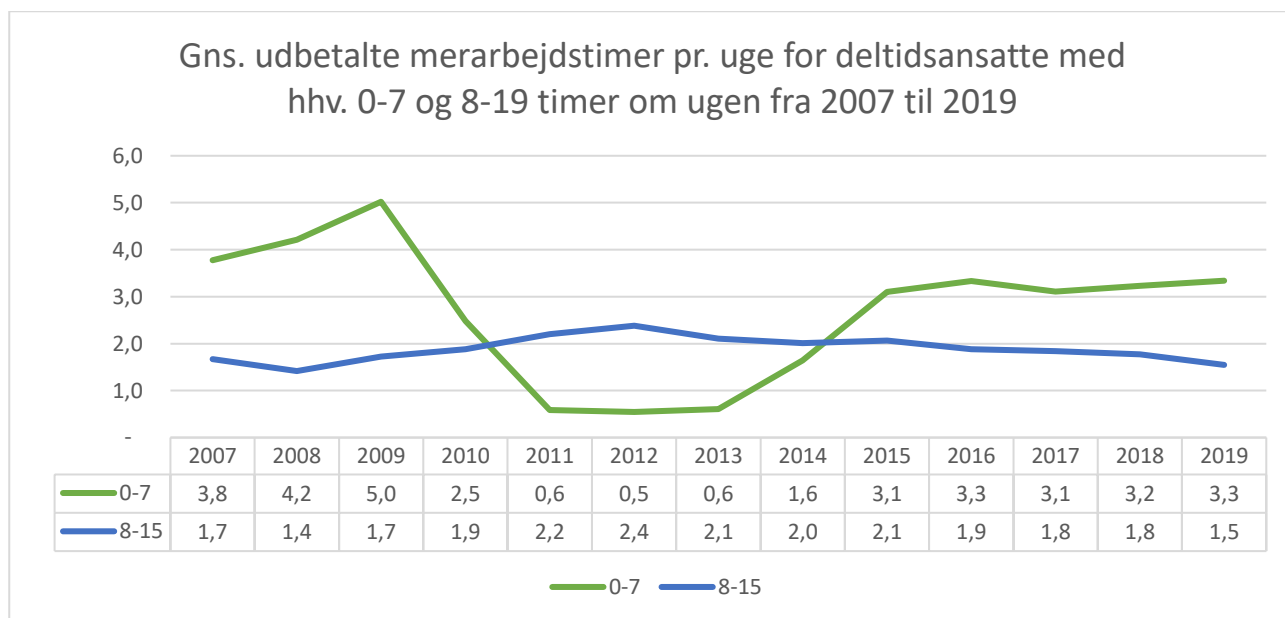
I dette afsnit ses nærmere på, hvilke merarbejds mønstre, som gør sig gældende for de deltidsansatte.

Merarbejde er tjeneste, som ligger ud over den deltidsansattes gennemsnitlige ugentlige timetal og inden

for den gennemsnitlige ugentlige arbejdstid for fuldtidsansatte. Hvis en deltidsansat fx er ansat til 15 timer pr. uge, men arbejder 20 timer på en uge, så udgør merarbejdet 5 timer. Det skal bemærkes, at merarbejde enten kan udbetales eller afspadseres. I nærværende tabeller er der udelukkende set på udbetalt merarbejde, da KRL ikke har data om afspadsering.

I 2019 havde alle deltidsansatte i gennemsnit 0,43 timers udbetalt merarbejde om ugen. For deltidsbeskæftigede med 0-7 timer pr. uge udgjorde det gennemsnitlige udbetalte merarbejde 3,3 timer om ugen. Der er dog store variationer i omfanget fra stillingsgruppe til stillingsgruppe. Se en detaljeret opgørelse over merarbejde fordelt på overenskomster og stillinger i tabel 4 og tabel 5 i vedlagte bilag.

Figur 2.5.1 herunder viser udviklingen i omfanget af gennemsnitlige merarbejdstimer pr. uge pr. ansættelsesforhold for deltidsbeskæftigede med hhv. 0-7 og 8-19 timer om ugen fra 2007 til 2019.

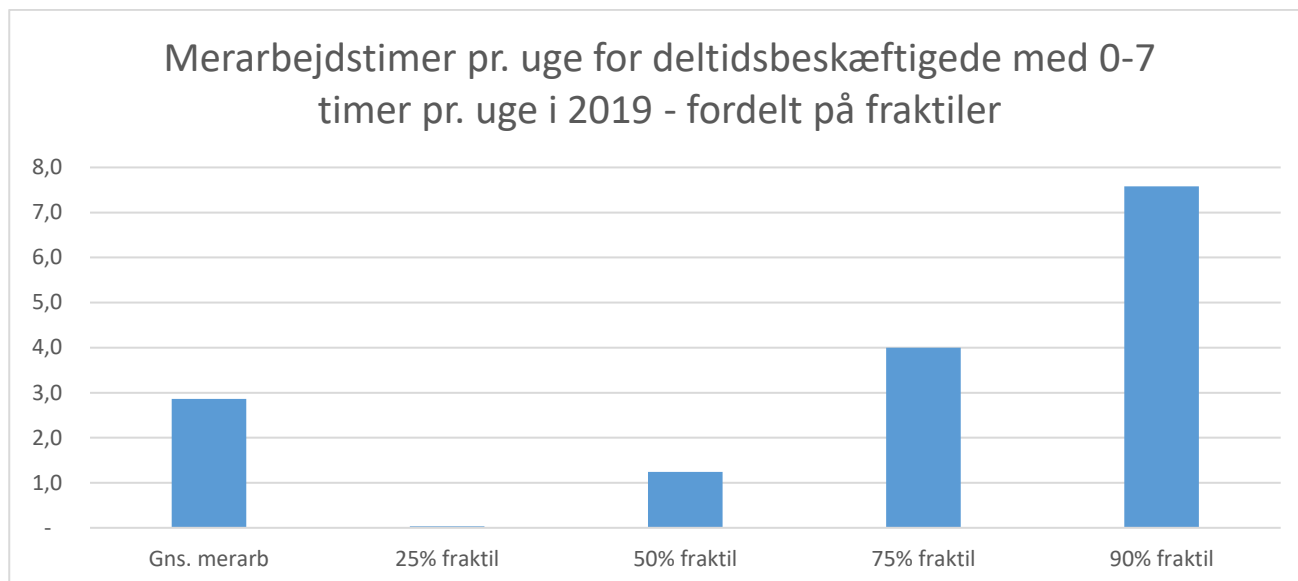


Figur 2.5.1. Udvikling i gennemsnitligt udbetalte merarbejdstimer pr. uge for deltidsansatte med hhv. 0-7 og 8-19 timer om ugen fra 2007 til 2016.

Kilde: KRL – Kommune og Regionernes Løndatakontor. Se data som ligger til grund for figuren i tabel 5 i vedlagte bilag.

Ovenstående figur viser, at det gennemsnitlige udbetalte merarbejde pr. uge for deltidsansatte med 8-19 timer om ugen har været relativt stabilt i perioden svarende til under 2 merarbejdstimer om ugen fra 2007-2019. For deltidsansatte med 0-7 timer om ugen stiger udbetalt merarbejde i perioden fra 2007 til 2009 for herefter at falde fra 2009 til 2011. Fra 2013 stiger de gennemsnitlige merarbejdstimer igen frem til 2016, hvorefter den ligger relativt stabilt.

Det gennemsnitlige antal ugentlige merarbejdstimer dækker over betydelig spredning. I figur 2.5.2 herunder vises fordelingen af merarbejdstimerne blandt de deltidsansatte med 0-7 timer om ugen.



Figur 2.5.2. Gennemsnitlige merarbejdstimer pr uge for deltidsbeskæftigede med 0-7 timer om ugen, 2019.

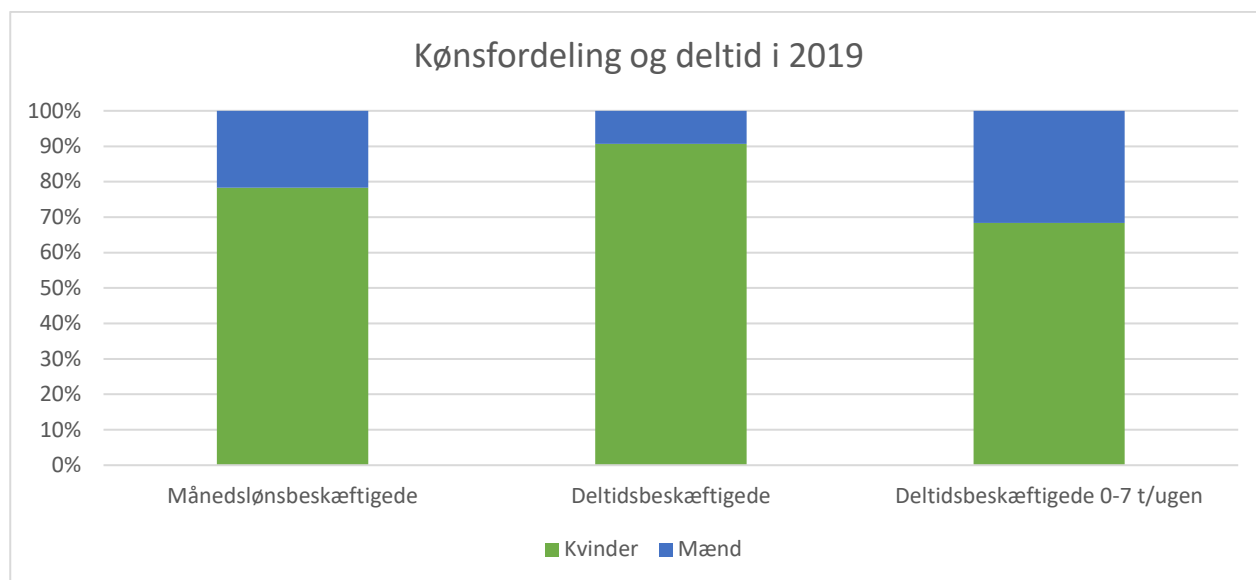
Kilde: KRL – Kommune og Regionernes Løndatakontor. Se data som ligger til grund for figuren i tabel 5a i vedlagte bilag.

Figur 2.5.2. ovenfor viser, at halvdelen af de deltidsansatte med 0-7 timer ikke har ret meget udbetalt merarbejde 1,2 time, mens de 10 pct. af medarbejderne med flest merarbejdstimer i gennemsnit har 7,6 merarbejdstimer om ugen (jf. 90 pct. fraktilen⁴). Tabel 5 i vedlagte bilag giver et overblik over fordelingen af merarbejdstimer blandt udvalgte stillingsgrupper.

2.6. Deltidsbeskæftigelse fordelt på køn

I dette afsnit undersøges kønsfordelingen for deltidsbeskæftigelser med få timer om ugen. For at få et billede af, hvorvidt kønsfordelingen er anderledes for deltidsbeskæftigede med 0-7 timer om ugen ift. øvrige grupper sammenholdes fordelingen med andelen af mænd og kvinder for alle deltidsbeskæftigede samt for alle månedslønnede i tabel 2.6.1 herunder.

⁴ Teknisk bemærkning: Forklaring vedr. populationen i tabel 5a vedr. merarbejde. Det gennemsnitlige antal ansættelsesforhold med 0-7 timer om ugen i de 12 måneder i 2019 er i alt 3.615 ansættelsesforhold. Af disse har 935 været ansat i et 0-7 timers ansættelsesforhold alle 12 måneder i 2019, hvilket er baggrunden for figuren.



Figur 2.6.1. Kønsfordeling for månedslønnede, deltidsbeskæftigede og deltidsbeskæftigede med 0-7 timer om ugen. Kilde: KRL – Kommune og Regionernes Løndatakontor. Se data som ligger til grund for figuren i tabel 10 i vedlagte bilag. Note: det skal bemærkes, at de deltidsbeskæftigede udgør en delmængde af de månedslønsbeskæftigede, og de deltidsbeskæftigede med 0-7 timer om ugen udgør en delmængde af de deltidsbeskæftigede.

Figuren viser, at for regionerne i 2019 ser den gennemsnitlige kønsfordelingen ud som følger:

- af alle månedslønsbeskæftigede udgør kvinderne 78 pct., mens mændene udgør 22 pct.
- af alle deltidsbeskæftigede udgør kvinderne 91 pct., mens mændene udgør 9 pct.
- af alle deltidsbeskæftigede med 0-7 timer udgør kvinderne 68 pct., mens mændene udgør 32 pct.

For de deltidsansatte samlet set er der således en større andel af kvinder, som er deltidsbeskæftigede i forhold til alle månedslønnede. Forklaringer herpå er ikke undersøgt i denne rapport⁵. Af de forskellige typer deltidsbeskæftigelser udgør mænd en større andel i deltidsbeskæftigede med 0-7 timer om ugen.

I tabel 9 i vedlagte bilag vises kønsfordelingen for udvalgte stillingsgrupper. Det bemærkes, at der er betydelig spredning mellem stillingsgrupperne, og der er en række stillingsgrupper, hvor ovenstående generelle tendens ikke gør sig gældende.

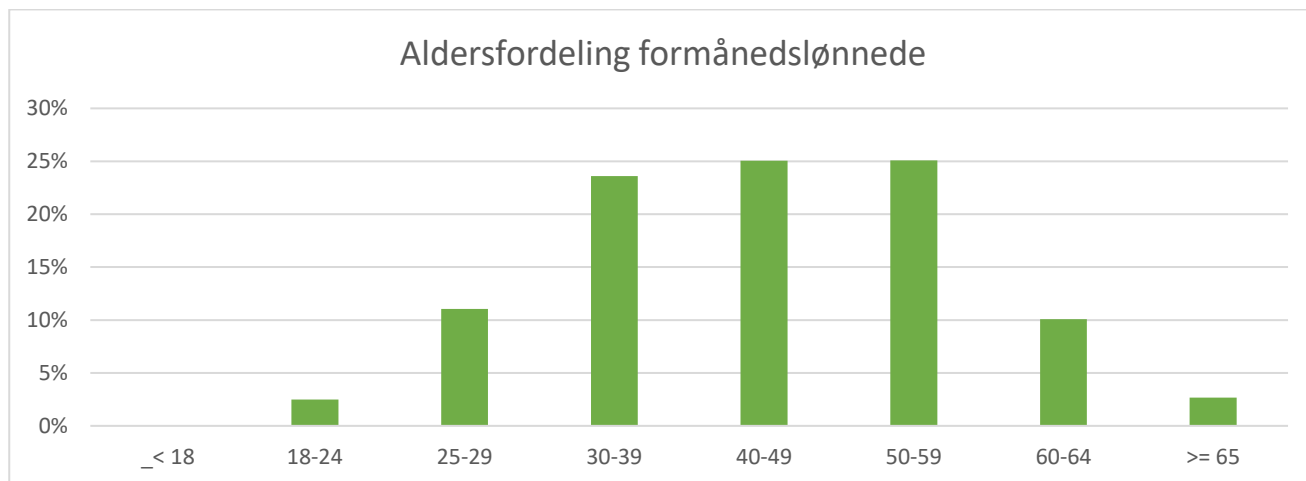
2.7. Deltidsbeskæftigede fordelt på alder

I nedenstående figurer 2.7.a., 2.7.b. og 2.7.c. sammenholdes aldersfordelingen for a) månedslønnede, b) deltidsbeskæftigede og c) deltidsbeskæftigede med 0-7 timer om ugen med hinanden.

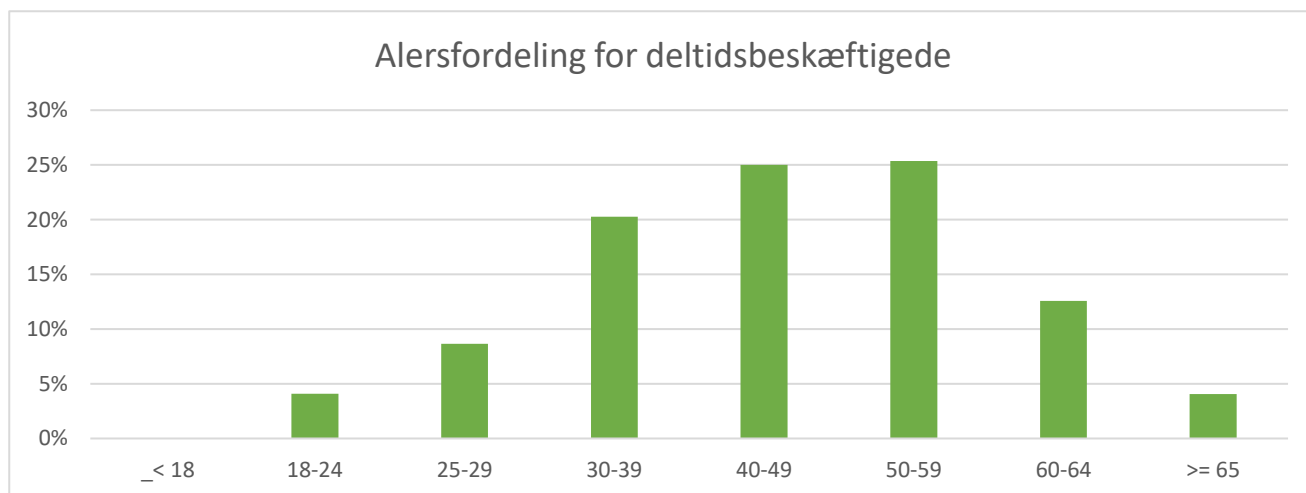
⁵ For mere viden om deltidsbeskæftigelse – se undersøgelsen "Deltidsbeskæftigelse på regionale arbejdspladser", udarbejdet af Aarhus Universitet, offentliggjort juni 2012.

Nedenstående figurer 2.7.a., b. og c. illustrerer, at der er relativt set, er flere yngre medarbejdere (til og med 29-årige), blandt de deltidsbeskæftigede med 0-7 timer om ugen end blandt de månedslønnede i alt og blandt de deltidsbeskæftigede i alt.

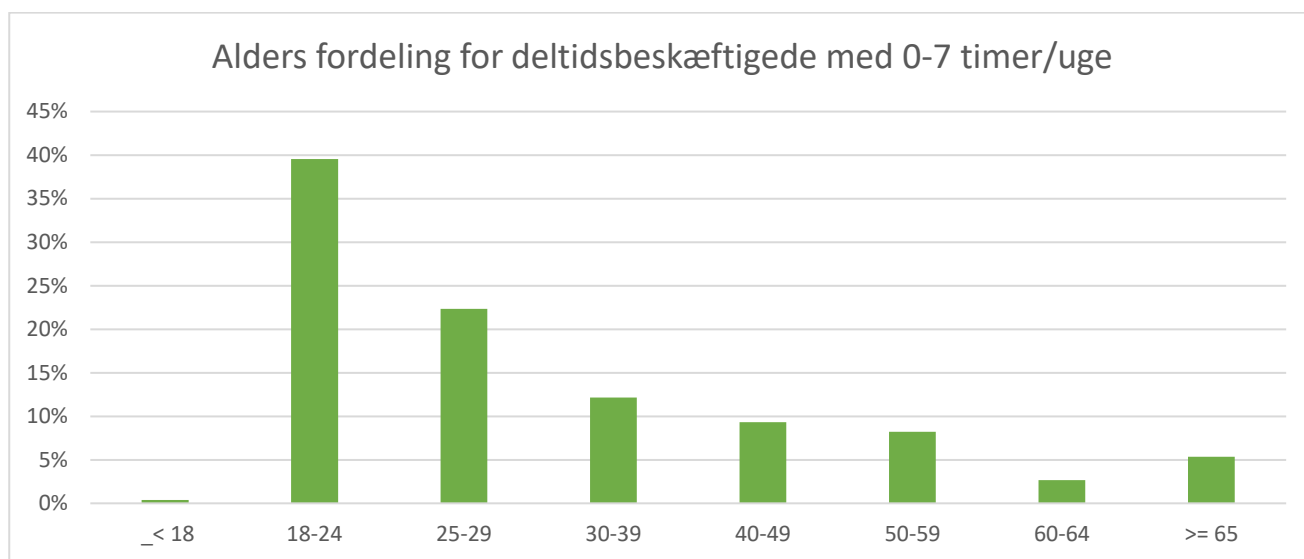
Figur 2.7.a. herunder viser aldersfordelingen af alle månedslønnede:



Figur 2.7.b. herunder viser aldersfordelingen for alle deltidsbeskæftigede:



Figur 2.7.c. herunder viser aldersfordelingen for alle deltidsbeskæftigede med 0-7 timer om ugen:



Figur 2.7.a, b, c: Aldersfordeling for hhv. månedslønnede, deltidsbeskæftigede og deltidsbeskæftigede med 0-7 timer om ugen.

Kilde: KRL – Kommune og Regionernes Løndatakontor. Se data som ligger til grund for figuren i tabel 9 i vedlagte bilag.